

クアラルンプール



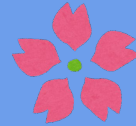
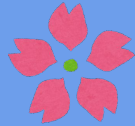
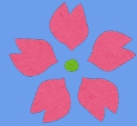
日本人学校



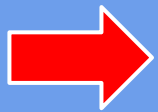
ご入学手続き



クアラルンプール日本人学校へのご入学をご希望の保護者の皆様へ



\*こちらの[エントリーフォーム](#)をご確認の上、必要事項をご記入下さい\*



事務局から必要手続きのメールが届きますので、書類をご準備の上  
ご提出ください。

## ① 必要書類について

- 入学願書
  - 日本国パスポート顔写真のページ  
(保護者様、お子様)
  - 長期滞在ビザのページ  
(ビザ筆頭の保護者様、お子様)
- ※ Approval Letter可**
- クアラルンプール日本人会会員証  
及び家族会員証

(ご家族様を家族会員に御登録ください。)

※日本からいらっしゃる場合、日本人会加入  
手続きは入国後となります。

※両親もしくは保護者と生活していることが  
前提となります。

入学願書

Form fields for admission letter (入学願書):

- Name (氏名)
- Address (住所)
- Phone Number (電話番号)
- Signature (署名)
- Photo of the child (Child's photo)



## ②教員との面接

必要書類が全て揃いましたら、担当教員から  
面接のご案内メールを送信します。

- 小学部 ～ オンラインもしくは対面
- 中学部 ～ オンラインもしくは対面

### 【面接の内容】

- ①得意な教科
- ②苦手な教科
- ③水泳歴・泳力
- ④通塾歴
- ⑤転校にあたって心配に思っていること
- ⑥健康面（保護者様より）アレルギー等
- ⑦転校にあたってのご質問等（保護者様より）

\*教科書・補助教材給付

\*スクールポロシャツ



### ③校納金のご案内

～【手続きの流れ】～

面接後、事務局より入学費用納付のご案内



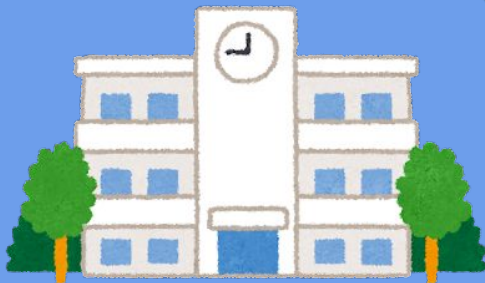
入学費用納入（振込もしくは小切手）



事務局にて着金確認



**入金確認後、2営業日後から入学可**

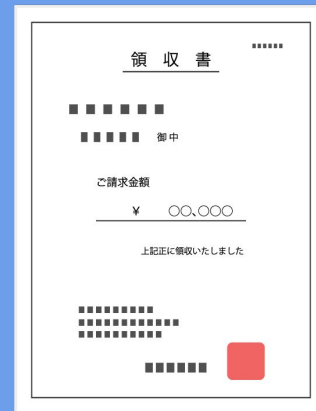


◎入金確認後、担任の教員から登校日のお知らせメールが届きます。

## ④ 入学費用の領収書

### ～【お子様の登校後】～

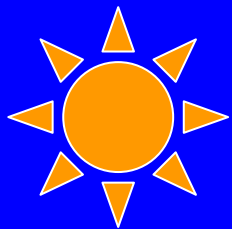
- 入学費用の領収書を担任経由でお子様にお渡しします。
- 誓約書の原本は、事務局にご提出ください。



\*\*入学手続きは完了です\*\*

ありがとうございました。





# Q & A

～よくある質問・返答～





## ◆ 長期滞在ビザについて～ ◆

Q. ビザのApproval Letterとは、どのようなものですか？

A. ビザが承認された際に発行される承認状です。  
正式なビザを取得する前にこのレターを持って入国することができるようになります。

Q. シングルエントリービザでの申請は可能ですか？

A. シングルエントリービザは、短期の滞在の許可ですので対象外になります。  
長期滞在ビザ（Dependent PassやMM2Hビザ等）が必要です。 \*Approval LetterでもOKです。

Q. 子どもが二重国籍（日本、マレーシア）ですが、ビザのほかに手続き書類はありますか？

A. お子様がマレーシア国籍をお持ちの場合は長期滞在ビザのご提出は必要ありません。ビザの代わりにICのコピーをご提出ください。また、併せてマレーシア国籍をお持ちの保護者様のICのコピーもご提出をお願いしております。

## ◆ 編入手続きの流れについて～

Q. ビザの手続きが遅れているのですが、事前に面接の予約はできますか？

A. 全ての必要書類が揃ってから面接を致します。事前の面接の予約は受付しておりません。

Q. すべての書類が揃ってから提出したほうがいいでしょうか？

A. 必要書類は準備ができているものから先にご提出頂いても構いません。  
教員との面接は、すべての必要書類が揃ってからになります。

Q. 家族のマレーシア渡航が遅くなり、日本人会会員の登録はまだできていないのですが、日本での取得が  
できますか？

A. 日本人会の入会は、“長期滞在ビザの保持”が条件となっており、ご家族様がマレーシアに渡航後、日本人会  
の窓口での申請・取得となります。

Q. 編入学手続きは大体どのくらい日にちがかかりますか？

A. 必要書類が揃い、教員との面接が終わりましたら、事務局から入学費用納件のご案内を致します。  
事務局で入金確認後、2営業日以降から登校が可能になります。  
\*校納金のご入金の時期にもよります。

## ◆ 入学までの初期費用及びその他の諸費用について～ ◆

Q. 「学校維持資金負担金」と「校舎改築及び施設設備拡充負担金」との違いはなんですか？

A. 校舎改築及び施設設備拡充負担金は学校施設をご利用いただくため入学時に一括でお納めいただきます。こちらは校舎の設立や改修工事等のための費用となります。

学校維持資金負担金は、学校の安全対策を含め、施設設備の保守・修理や維持のために各御家庭にご負担頂いております。

具体的には防犯カメラに関わる費用、建物その他の学校施設設備のメンテナンス費用等も学校維持資金負担金から支出しております。請求単位は在籍月となります。

Q. 編入学にあたり、初期費用①入学金②校舎改築及び施設設備拡充負担金③授業料④維持資金（負担金）⑤通学バス⑥PTA会費について教えてください。

A. お子様のご入学前に納めていただく費用は、①入学金及び②校舎改築及び施設設備拡充負担金となります。③授業料と④維持資金（負担金）につきましては、お子様のご入学後、3ヵ月毎に請求させていただいております。⑤通学バスにつきましてはPANDU社に、⑥PTA会費につきましては、お子様のご入学後、PTAにお問い合わせください。尚、詳しい金額は本校ホームページをご確認ください。

クアラルンプール日本人学校ホームページ→ <https://jskl.edu.my/>

**Q.** 勤務先で日本人会に寄付金を出しているようなのですが、入学時の校舎改築及び施設設備拡充負担RM5,000/人は納付の必要がありますでしょうか。また、この利用料は入学金のように一度きりか毎年納付なのでしょうか。

**A.** 校舎改築及び施設設備拡充負担金は小中学部の全入学生から一律申し受けております。[ホームページのこちらのお知らせ](#)をご確認ください。納付は入学時の一度きりとなります。

**Q.** 月末に編入学予定ですが、その月の授業料・維持資金（負担金）のディスカウントはありますか？

**A.** 授業料・維持資金（負担金）の経費は、日割り計算をしておりません。お支払いいただく月額は、1年間にかかる費用を12ヶ月で割った金額になっており、その月に1日でも在籍をしている場合は、その月額分をいただくことになります。

**Q.** 入学をキャンセルすることになりました。納付した入学金・校舎改築及び施設設備拡充負担金を返金してもらえますか。

**A.** 一度納付頂いた入学金・校舎改築及び施設設備拡充負担金の返金はできません。

## ◆ その他～ ◆

**Q. 就学許可証は、申請しないといけないものなのでしょうか？**

**A. 入国管理局発行の就学許可証（Permission to Study Pass）は二重国籍のお子様等を除いて原則取得が必要となります。**

ご入学後、本校事務局に「就学許可書申請書」をご提出いただきましたら「受入証明書」を発行いたします。

就学許可証の取得は就労ビザ発行機関でお手続きをお願い致します。

入国管理局への申請につきましては、貴社のご担当者様にご相談ください。

**\*各種証明書申請フォーム**

<https://docs.google.com/forms/d/e/1FAIpQLScxMLuSsen5LdO80TigSPPqHkfH13WrrnVpWwyHKRoEHWD31A/viewform>

**Q. PTA会費、通学バスの費用はどの時期にどのくらいの費用での支払いになりますか？**

**A. PTA会費につきましては、下記の本校ホームページリンクをご確認ください。**

**\*入学・編入学について→**<https://jskl.edu.my/nyugaku/syou-cyu-gakubu/hennyuugaku>

通学バスにつきましては、下記の本校ホームページリンクをご確認の上、通学バスルートなどご質問がある場合は直接PANDU社にお問い合わせください。

**\*PTAお役立ち情報→** <https://jskl.edu.my/pta-oyakudachi>